

〔資料〕

「さいたま市民の政治・選挙に関する意識調査（2018. 8）」結果

（解 題）

埼玉大学社会調査研究センターでは、「さいたま市民の政治・選挙に関する意識調査」を2018年8月に実施した。同調査はトータルで8回目、毎年実施する定例となってから7年目に相当する。

調査の対象は、さいたま市の有権者名簿から各区の有権者数に比例する形で抽出した1,000人、調査方法は郵送法を採用している。有効回答者数は628人（回収率63%）であった。回答者に謝礼を差し上げるものがない方式であるにもかかわらず、毎年6割を超える回収率を確保し続けている。回答を返送して下さった、さいたま市民のみなさまに感謝申し上げる次第である（調査票と単純集計結果、および、男女・年齢別クロス集計表は後掲）。

さいたま市民政治意識調査では、継続質問をいくつか採用しており、経年の推移を確認することができる。生活のスタイル、わけても情報源やコミュニケーション・ツールに関して、急激な変化が生じている。たとえば、「スマートフォンの保有率」は2013年の39%から右肩上がりに増大し続け、2018年の今回は72%と大多数を占めるに至った。〔表1〕にまとめた推移を参照されたい。後掲の年齢別のスマホ保有率データ（87ページ）みると、若年層のみならず、60代でも63%とほぼ標準装備となっている。

〔表1〕 スマートフォン保有率の推移（さいたま市民）

2013	2014	2015	2016	2017	2018
39	45	54	61	65	72

(%)

さらに、「社会の情報を得る際、最も利用しているもの」についての年齢別結果を加えると、市民の情報環境やコミュニケーション・スタイルにおける、ほぼ60代を境界とする断層の存在もうかがわれる。今後の推移に注目したい。

今回の調査の年齢別結果には、いくつか興味深い傾向が見受けられる。安倍内閣に対する支持・不支持動向（Q4）では、「支持しない」比率に関して、年齢に応じた傾向差、すなわち、18歳～29歳・30代の若年層と60代・70代の中高年層との間に顕著な相違が存在している。報道機関が実施する全国

世論調査結果においては、内閣支持率に関する若高―老低型の構造、つまり「若者の安倍支持」が、最近の定番として話題となっている。われわれの調査結果からは、18歳～29歳および30代の若年層の特徴として、安倍支持というよりも、「支持しない」を選択しない、言い換えるならば、「不支持」とは答えない＝現状肯定志向が示唆される。情報環境（F8：情報源）の相違と内閣支持・不支持との関係性にも注目する必要がある。

年齢に即した相違は、安倍内閣支持・不支持（Q4）や情報源（F8）の他に、同性間パートナーの権利の認知（Q13）、AI（人工知能）発展への評価（Q14）などにおいも存在する。これらの社会の新しい課題に関しては、若年層で肯定的回答の比率が高く、高年層では否定的回答よりも「わからない」の割合が高くなっている。日々の生活におけるリアリティ感の相違を反映しているのかもしれない。

一方、消費税の10%への引き上げ（Q18）や少年法適用年齢の引き下げ（Q19）の是非については、年齢階層間の比率に明確な相違は見受けられない。年齢を超越した同質的実感、ないしは共通イメージの存在が示唆されよう。

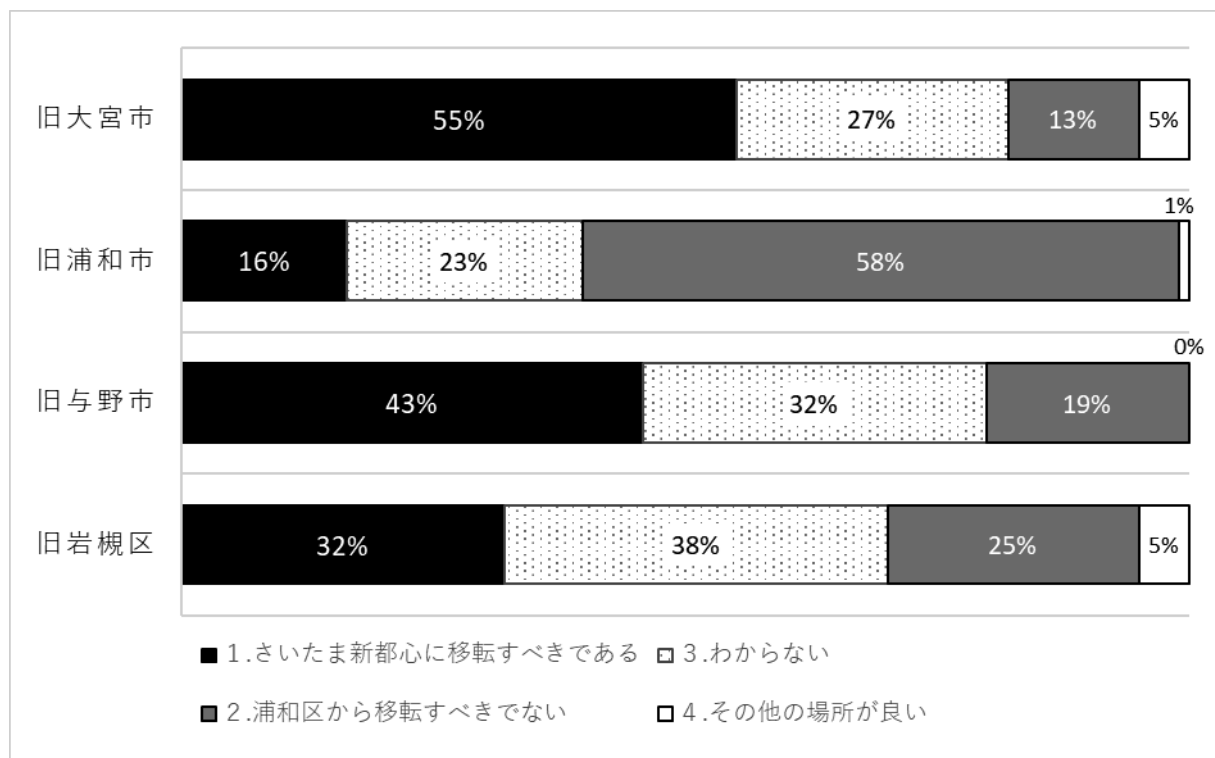
さいたま市のアドホックな課題である市庁舎の移転問題（Q11）に対する回答は、「さいたま新都心に移転すべき」が36%、「浦和から移転すべきではない」が34%、「わからない」が27%と意見が割れた。ただ、男女や年齢間にはそれほど大きな相違が見受けられない。さいたま新都心と浦和の意見対立を規定する要因は何なのか。次ページ〔図1〕の居住地域別集計結果を参照されたい。旧大宮市と旧浦和市の間で明確な相違が存在している。政策判断の難しい課題にほかならない。

なお、今回の調査から、性別を聞く質問（F1）に関して、「男性」、「女性」の他に「答えない」の選択肢を設定した。

本調査の結果は、2018年11月20日付『埼玉新聞』（1面および2面）で、「さいたま市民政治意識調査」記事として掲載された。

（文責：松本 正生）

〔図1〕市庁舎の移転について



埼玉大学社会調査研究センター

「政治に関する意識調査」 2018 年 8 月

埼玉大学社会調査研究センターでは、毎年、さいたま市の市民のみなさまを対象に調査を実施し、いまの政治の見方や選挙への対応などについて、ご意見をお聞きしています。調査の結果は、埼玉大学社会調査研究センターのホームページで公表するとともに、埼玉新聞などでも報道されております。

さいたま市内 10 区の選挙人名簿から、無作為に 1000 人の方を抽出したところ、あなた様にご協力をいただくことになりました。ぜひ、ご意見をお聞かせください。回答いただいた内容は、統計的に処理して「〇〇に賛成△△%」といった形で分析しますので、お名前や具体的な回答内容が外部に出ることはありません。また、ご記入の調査票は裁断し、情報管理を徹底します。

この調査には、ご本人様にご回答ください。右上にある「整理番号」は、調査票が返送されたかどうかの確認や集計を匿名で行うためのものです。お名前を書いていただく必要はありません。

誠に恐縮ですが、8月17日（金）までに、同封の封筒にてご返送くださいますようお願いいたします。

お問い合わせ： 埼玉大学社会調査研究センター（担当：菱山＝ひしやま）

TEL:048-858-3120 FAX:048-858-3115

月～金 午前9時から午後4時まで

E-mail: ssr@gr.saitama-u.ac.jp

（8月13日～16日の間は夏期休暇となります）

この下の Q 1 からお答えください

Q 1. あなたは、現在の政治に対してどの程度満足していますか。1つ選んで番号に○をつけてください。

1. 大いに満足している 0%
2. だいたい満足している 20%
3. やや不満足である 38%
4. 大いに不満足である 33%
5. わからない 8%

Q 2. 日本の政治家（国会議員、地方議員、首長など）を考えた時、あなたは、政治家についてどんな印象を持っていますか。1つ選んで番号に○をつけてください。

1. とても信頼できると思う 1%
2. ある程度信頼できると思う 23%
3. あまり信頼できないと思う 55%
4. 全く信頼できないと思う 17%
5. わからない 4%

Q 3. 今の日本の政治を実際に動かしているのは誰だと思いますか。1つ選んで番号に○をつけてください。

1. 国会議員 17%
2. 官僚 34%
3. 首相 21%
4. 国民一人一人 6%
5. 大企業 5%
6. マスコミ 4%
7. わからない 12%

Q 4. あなたは、安倍内閣を支持しますか。1つ選んで番号に○をつけてください。

1. 支持する 6%
2. ある程度支持する 30%
3. あまり支持しない 25%
4. 支持しない 32%
5. わからない 6%

Q 5. あなたは、上田清司・埼玉県知事を支持しますか。1つ選んで番号に○をつけてください。

1. 支持する 9%
2. ある程度支持する 44%
3. あまり支持しない 14%
4. 支持しない 7%
5. わからない 25%

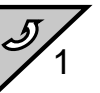
Q 6. あなたは、清水勇人・さいたま市長を支持しますか。1つ選んで番号に○をつけてください。

1. 支持する 11%
2. ある程度支持する 46%
3. あまり支持しない 14%
4. 支持しない 6%
5. わからない 22%

Q 7. あなたは、今の生活に満足していますか。1つ選んで番号に○をつけてください。

1. 満足している 10%
2. ある程度満足している 58%
3. あまり満足していない 22%
4. 満足していない 9%

次のページの Q8 に進んでください



1

Q 8. あなたは、昨年10月に実施された衆議院議員選挙で投票しましたか。1つ選んで番号に○をつけてください。

- 1. 投票した 69%
- 2. 投票しなかった 28%
- 3. わからない 2%

「1. 投票した」と回答した人への質問

Q 8 A. 投票日当日に投票しましたか、それとも期日前投票（または不在者投票）をしましたか。1つ選んで番号に○をつけてください。

- 1. 当日投票をした 72%
- 2. 期日前投票（不在者投票）をした 28%

「2. 投票しなかった」と回答した人への質問

Q 8 B. あなたが投票しなかったのは、なぜですか。あてはまるものを2つまで選んで、番号に○をつけてください。

- 1. 他の用事（勉強や部活など）があったから 22%
- 2. 病気や体調が良くなかったから 11%
- 3. 投票所が遠かったから 1%
- 4. 面倒（めんどう）だったから 8%
- 5. 選挙に関心がなかったから 31%
- 6. 誰（どの政党）を選んでいいのかよくわからなかったから 32%
- 7. 自分一人が投票しても意味がないから 10%
- 8. 今住んでいるところに選挙権がなかったから 3%

ここからは全員への質問です

Q 9. 2016年から「選挙権」が18歳になりました。18歳という年齢で選挙権を持つのは早いと思いますか。それとも遅いと思いますか。1つ選んで番号に○をつけてください。

- 1. 早い 41%
- 2. ちょうどいい 46%
- 3. 遅い 2%
- 4. わからない 10%

Q 10. 一方、選挙に立候補できる「被選挙権」は、都道府県知事と参議院議員では30歳以上、それ以外では25歳以上となっています。あなたは、被選挙権についてどうすべきだと思いますか。1つ選んで番号に○をつけてください。

- 1. 選挙権と同じ18歳以上にすべきだ 6%
- 2. 引き下げるべきだが、選挙権と同じ年齢まで引き下げる必要はない 23%
- 3. 今のままでよい 60%
- 4. わからない 10%

Q 11. さいたま市役所の庁舎は浦和区にあります。さいたま新都心駅周辺への移転が望ましいとの答申がされています。あなたは、庁舎は移転すべきだと思いますか。1つ選んで番号に○をつけてください。

- 1. さいたま新都心に移転すべきである 36%
- 2. 浦和区から移転すべきではない 34%
- 3. わからない 27%
- 4. その他の場所が良い 3%

Q 12. あなたは、「ツールドフランスさいたまクリテリウム」をご存知ですか。番号に○をつけてください。

- 1. 知っている 60%
- 2. 知らない 39%

Q 13. 近年、自治体が独自に同性パートナーシップ制度を設けるという動きが広がっています。同性間のパートナーに、異性間のパートナーと同等の権利を認めることに対して、あなたはどのようにお考えですか。1つ選んで番号に○をつけてください。

- 1. 賛成 57%
- 2. 反対 13%
- 3. わからない 30%

Q 14. 近年、「AI（人工知能）」の発展が話題になっていますが、このことについてあなたはどのように思いますか。1つ選んで番号に○をつけてください。

- 1. 良い点の方が多い 47%
- 2. 悪い点の方が多い 9%
- 3. わからない 43%

Q 15. あなたは、ボランティア活動を行った経験がありますか。1つ選んで番号に○をつけてください。

- 1. ある 42%
- 2. ない 57%

Q 16. 東京オリンピック・パラリンピックでは、一般のボランティアとして、ヘルスケアやテクノロジーといった専門の技術を必要とするボランティアが募集されています。あなたは、そのことをご存知ですか。1つ選んで番号に○をつけてください。

- 1. 知っている 31%
- 2. 知らない 68%

Q 16 A. （「1. 知っている」と答えた方に）専門の技術を必要とする活動を一般のボランティアがやることについて、あなたはどのように思いますか。あなたの考えに近いものを1つ選んで番号に○をつけてください。

- 1. 社会の役に立てるので喜ばしいことだと思う 41%
- 2. 自分の成長につながる良い機会だと思う 20%
- 3. 責任が伴うので負担やリスクが大きいと思う 24%
- 4. 有償の専門家に委託するべきだと思う 11%
- 5. わからない 3%

次に右上の Q 17 に進んでください

Q17. 日本の今後の発電方法について、あなたは、次のどの発電方法の割合を一番多くしたら良いと考えますか。1つ選んで番号に○をつけてください。

1. 火力発電 6%
2. 原子力発電 5%
3. 水力発電 7%
4. 地熱発電 8%
5. 太陽光発電 46%
6. 風力発電、波力発電 9%
7. わからない 18%

Q18. 2019年10月に、消費税率が10%に引き上げられる予定です。あなたは消費税率を10%に引き上げることに賛成ですか、それとも反対ですか。1つ選んで番号に○をつけてください。

1. 賛成 25%
2. 反対 66%
3. わからない 8%

Q18A. (「2. 反対」と答えた方に)

なぜ、消費税率の引き上げに反対ですか。自分の考えに最も近いものを、1つ選んで番号に○をつけてください。

1. 金銭面での負担が増えるから 32%
2. 景気が悪化することが心配だから 10%
3. 国の税収は今のままで十分だと思うから 2%
4. 増税した分の税金が適切に使われると思えないから 56%

Q19. 6月に、成人年齢を20歳から18歳に引き下げる改正民法が成立しました。他方、少年法の適用年齢を20歳から18歳に引き下げるかどうかについては、議論が続いています。あなたは、少年法の適用年齢を引き下げることに賛成ですか。1つ選んで番号に○をつけてください。

1. 賛成 79%
2. 反対 9%
3. わからない 10%

Q20. 先日、「働き方改革関連法案」が成立しました。あなたは「働き方改革関連法案」の内容について、どの程度ご存知ですか。次のA～Eについて、それぞれ1つ選んで番号に○をつけてください。

A. 「残業時間の上限規制」について

1. よく知っている 10%
2. ある程度知っている 47%
3. あまり知らない 27%
4. ほとんど知らない 15%

B. 「年次有給休暇の取得義務化」について

1. よく知っている 12%
2. ある程度知っている 43%
3. あまり知らない 29%
4. ほとんど知らない 17%

C. 「勤務間インターバル制度」について

1. よく知っている 5%
2. ある程度知っている 18%
3. あまり知らない 38%
4. ほとんど知らない 38%

D. 「同一労働同一賃金」について

1. よく知っている 11%
2. ある程度知っている 38%
3. あまり知らない 28%
4. ほとんど知らない 23%

E. 「高度プロフェッショナル制度」について

1. よく知っている 7%
2. ある程度知っている 28%
3. あまり知らない 30%
4. ほとんど知らない 34%

Q21. あなたは普段、テレビ、新聞、インターネットで政治のニュースをどの程度見たり読んだりしますか。それぞれ1つ選んで番号に○をつけてください。

A. テレビで政治のニュースを見る

1. ほぼ毎日見ている 56%
2. 週に1回以上見ている 22%
3. あまり見ない 16%
4. まったく見ない 4%
5. わからない 1%

B. 新聞で政治の記事を読む

1. ほぼ毎日読んでいる 29%
2. 週に1回以上読んでいる 13%
3. あまり読まない 24%
4. まったく読まない 32%
5. わからない 1%

C. インターネットで政治のニュースを見る

1. ほぼ毎日見ている 31%
2. 週に1回以上見ている 19%
3. あまり見ない 23%
4. まったく見ない 24%
5. わからない 2%

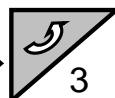
Q22. あなたは自転車を持っていますか。1つ選んで番号に○をつけてください。

1. 持っている 75%
2. 持っていない 24%

Q23. あなたの住んでいる家には何台の自転車がありますか。□の中に数字を書き込んでください。(ない場合は、0台とお書きください。)

0台:11% 1台:25% 2台:28% 3台以上 35%

次のページのQ24に進んでください



Q24. あなたは、通勤・通学以外で友人や家族とよく出かけるのはどこですか。当てはまる地域を1つ選んで番号に○をつけてください。

1. さいたま市内 62%
2. さいたま市以外の埼玉県内 7%
(市または場所の名:)
3. 東京都 20%
4. 出かけるない 9%

◆最後に、今回の調査結果を統計的に処理するために、いくつかおうかがいします。

F1. あなたは男性ですか、女性ですか。

1. 男性 45% 2. 女性 53% 3. 答えない 1%

F2. あなたのお年は満でいくつですか。あてはまる番号に○をつけてください。

- | | |
|------------|-------------|
| 1. 10代 2% | 5. 50代 16% |
| 2. 20代 9% | 6. 60代 18% |
| 3. 30代 14% | 7. 70代 17% |
| 4. 40代 20% | 8. 80歳以上 6% |

F3. あなたが最後に在籍した(または現在在籍している)学校を1つ選んで番号に○をつけてください。

1. 中学校(旧制高等小含む) 6%
2. 高校(旧制中学含む) 30%
3. 高専・短大・専修学校 21%
4. 大学(旧制高専含む) 39%
5. 大学院(修士・博士) 3%
6. わからない 1%

F4. あなたは、さいたま市に住んでどのくらいになりますか。1つ選んで番号に○をつけてください。

1. 1年未満 1%
2. 2～3年未満 7%
3. 4年～10年未満 10%
4. 10年～20年未満 16%
5. 20年以上 65%

F5. あなたの現在のお住まいは、次のうちどれですか。1つ選んで番号に○をつけてください。

1. 持ち家(一戸建て) 59%
2. 持ち家(マンションなどの集合住宅) 19%
3. 賃貸住宅(一戸建て) 1%
4. 賃貸住宅(マンション、アパートなどの集合住宅) 18%
5. 社宅・寮 1%
6. その他 1%

F6. あなたと同居している人は何人ですか。□の中に数字を書き込んでください。
(一人暮らしの場合は、0人とお書きください。)

0人:11% 1人:25% 2人:24% 3人:21% 4人以上:17%

F7. あなたにはお子さんがいますか。

1. いる 71%
2. いない 29%

F8. ところで、あなたは、社会についての情報を何から得ていますか。もっとも利用しているものを1つ選んで番号に○をつけてください。

1. テレビ 50%
2. ラジオ 2%
3. 新聞 11%
4. インターネット 32%
[LINE・Twitter(ツイッター)なども含む]
5. 家族や友人からの話 1%
6. その他 —

F9. あなたのお宅には、家庭用の固定電話がありますか。

(携帯電話のみの方は「2. ない」に○を)

1. ある 83% 2. ない 17%

F10. あなたは現在、スマートフォンを持っていますか。

1. はい 72% 2. いいえ 27%

F11. 最後に、あなたは、ご自宅で電話を使う場合、次のどれに当てはまりますか。次の中から1つ選んで番号に○をつけてください。

1. 固定電話だけを使う 8%
2. 携帯電話だけを使う 28%
3. 両方使うが主に固定電話 13%
4. 両方使うが主に携帯電話 42%
5. 両方とも同じ程度使う 6%
6. 両方とも使わない 2%

ご協力ありがとうございます。

この回答用紙は、返信用封筒(切手が貼られているもの)に入れ、**8月17日(金)までに**、ご返送ください。早めにご投函いただければ幸いです。

この調査について、ご意見やご要望があれば、下の余白にご記入ください。

さいたま市民調査2018

性別・年齢クロス集計

性別・年齢×Q1 政治満足度

	大いに満足 している	だいたい満足 している	やや不満足 である	大いに不満足 である	わからない
男性(285)	1%(3)	21%(61)	36%(102)	34%(97)	7%(20)
女性(334)	-(0)	19%(63)	40%(133)	33%(111)	8%(26)
18～29歳(65)	2%(1)	25%(16)	31%(20)	15%(10)	28%(18)
30代(87)	1%(1)	14%(12)	40%(35)	31%(27)	14%(12)
40代(123)	-(0)	25%(31)	38%(47)	30%(37)	5%(6)
50代(99)	-(0)	17%(17)	41%(41)	36%(36)	5%(5)
60代(112)	-(0)	15%(17)	35%(39)	46%(51)	4%(4)
70代(105)	-(0)	18%(19)	39%(41)	40%(42)	3%(3)
80歳以上(37)	3%(1)	32%(12)	46%(17)	16%(6)	3%(1)
全体(628)	0%(3)	20%(124)	38%(240)	33%(209)	8%(49)

性別・年齢×Q2 日本の政治家への印象

	とても信頼で きると思う	ある程度信頼 できると思う	あまり信頼で きないと思う	全く信頼でき ないと思う	わからない
男性(285)	1%(3)	26%(73)	52%(148)	18%(52)	3%(8)
女性(334)	0%(1)	21%(70)	58%(193)	16%(53)	5%(16)
18～29歳(65)	2%(1)	14%(9)	57%(37)	17%(11)	11%(7)
30代(87)	1%(1)	18%(16)	52%(45)	25%(22)	3%(3)
40代(123)	-(0)	19%(23)	58%(71)	16%(20)	6%(7)
50代(99)	1%(1)	22%(22)	58%(57)	16%(16)	3%(3)
60代(112)	-(0)	23%(26)	57%(64)	17%(19)	3%(3)
70代(105)	1%(1)	26%(27)	54%(57)	16%(17)	3%(3)
80歳以上(37)	-(0)	54%(20)	41%(15)	3%(1)	3%(1)
全体(628)	1%(4)	23%(143)	55%(346)	17%(106)	4%(27)

性別・年齢×Q3 日本の政治を実際に動かしているのは誰か

	国会議員	官僚	首相	国民一人一人	大企業	マスコミ	わからない
男性(285)	15%(42)	40%(115)	19%(54)	6%(16)	5%(14)	5%(15)	9%(25)
女性(334)	19%(62)	30%(99)	24%(80)	5%(17)	4%(14)	3%(9)	15%(51)
18～29歳(65)	15%(10)	31%(20)	11%(7)	6%(4)	5%(3)	8%(5)	25%(16)
30代(87)	18%(16)	31%(27)	14%(12)	5%(4)	6%(5)	11%(10)	15%(13)
40代(123)	15%(19)	40%(49)	16%(20)	6%(7)	4%(5)	5%(6)	12%(15)
50代(99)	19%(19)	37%(37)	21%(21)	4%(4)	2%(2)	3%(3)	13%(13)
60代(112)	20%(22)	33%(37)	29%(33)	7%(8)	4%(5)	1%(1)	4%(5)
70代(105)	10%(11)	30%(32)	31%(33)	5%(5)	8%(8)	1%(1)	11%(12)
80歳以上(37)	24%(9)	32%(12)	22%(8)	8%(3)	3%(1)	-(0)	11%(4)
全体(628)	17%(106)	34%(214)	21%(134)	6%(35)	5%(29)	4%(26)	12%(78)

性別・年齢×Q4 安倍内閣を支持するか

	支持する	ある程度 支持する	あまり 支持しない	支持しない	わからない
男性(285)	8%(24)	32%(91)	21%(60)	35%(100)	3%(9)
女性(334)	4%(15)	29%(98)	28%(95)	29%(97)	8%(27)
18～29歳(65)	8%(5)	37%(24)	26%(17)	9%(6)	20%(13)
30代(87)	9%(8)	31%(27)	29%(25)	16%(14)	15%(13)
40代(123)	4%(5)	41%(51)	24%(29)	23%(28)	6%(7)
50代(99)	8%(8)	29%(29)	27%(27)	32%(32)	3%(3)
60代(112)	4%(4)	21%(24)	22%(25)	51%(57)	2%(2)
70代(105)	5%(5)	18%(19)	29%(30)	47%(49)	2%(2)
80歳以上(37)	11%(4)	43%(16)	14%(5)	32%(12)	-(0)
全体(628)	6%(39)	30%(190)	25%(158)	32%(198)	6%(40)

性別・年齢×Q5 上田清司・埼玉県知事を支持するか

	支持する	ある程度 支持する	あまり 支持しない	支持しない	わからない
男性(285)	12%(33)	45%(127)	16%(46)	6%(16)	22%(62)
女性(334)	7%(24)	45%(149)	11%(38)	9%(29)	28%(93)
18～29歳(65)	8%(5)	32%(21)	6%(4)	5%(3)	49%(32)
30代(87)	13%(11)	31%(27)	7%(6)	7%(6)	43%(37)
40代(123)	11%(13)	46%(56)	8%(10)	7%(9)	27%(33)
50代(99)	4%(4)	52%(51)	13%(13)	6%(6)	25%(25)
60代(112)	9%(10)	44%(49)	22%(25)	6%(7)	19%(21)
70代(105)	10%(11)	49%(51)	21%(22)	10%(11)	10%(10)
80歳以上(37)	11%(4)	62%(23)	14%(5)	8%(3)	5%(2)
全体(628)	9%(58)	44%(278)	14%(85)	7%(45)	25%(160)

性別・年齢×Q6 清水勇人・さいたま市長を支持するか

	支持する	ある程度 支持する	あまり 支持しない	支持しない	わからない
男性(285)	14%(40)	44%(126)	15%(43)	5%(15)	21%(59)
女性(334)	9%(31)	47%(157)	14%(46)	7%(24)	22%(75)
18～29歳(65)	14%(9)	40%(26)	6%(4)	5%(3)	35%(23)
30代(87)	11%(10)	39%(34)	9%(8)	3%(3)	37%(32)
40代(123)	13%(16)	49%(60)	10%(12)	5%(6)	22%(27)
50代(99)	9%(9)	47%(47)	12%(12)	9%(9)	22%(22)
60代(112)	10%(11)	40%(45)	24%(27)	5%(6)	20%(22)
70代(105)	12%(13)	46%(48)	20%(21)	10%(11)	11%(12)
80歳以上(37)	8%(3)	70%(26)	16%(6)	3%(1)	3%(1)
全体(628)	11%(71)	46%(286)	14%(90)	6%(39)	22%(139)

性別・年齢×Q7 今の生活に満足しているか

	満足している	ある程度満足している	あまり満足していない	満足していない
男性(285)	7%(20)	58%(164)	24%(69)	11%(31)
女性(334)	11%(38)	59%(197)	21%(71)	8%(27)
18～29歳(65)	18%(12)	63%(41)	11%(7)	8%(5)
30代(87)	14%(12)	56%(49)	16%(14)	14%(12)
40代(123)	9%(11)	56%(69)	24%(30)	9%(11)
50代(99)	13%(13)	55%(54)	23%(23)	9%(9)
60代(112)	4%(4)	60%(67)	22%(25)	14%(16)
70代(105)	6%(6)	59%(62)	30%(32)	5%(5)
80歳以上(37)	5%(2)	65%(24)	27%(10)	3%(1)
全体(628)	10%(60)	58%(366)	22%(141)	9%(59)

性別・年齢×Q9 18歳で選挙権を持つのは早いか遅いか

	早い	ちょうどいい	遅い	わからない
男性(285)	36%(104)	51%(144)	3%(9)	9%(26)
女性(334)	44%(148)	44%(147)	1%(2)	10%(34)
18～29歳(65)	32%(21)	51%(33)	5%(3)	12%(8)
30代(87)	28%(24)	60%(52)	2%(2)	9%(8)
40代(123)	45%(55)	42%(52)	2%(2)	10%(12)
50代(99)	40%(40)	44%(44)	2%(2)	13%(13)
60代(112)	51%(57)	38%(43)	1%(1)	10%(11)
70代(105)	45%(47)	47%(49)	1%(1)	7%(7)
80歳以上(37)	35%(13)	51%(19)	-(0)	11%(4)
全体(628)	41%(257)	46%(292)	2%(11)	10%(63)

性別・年齢×Q10 被選挙権はどうするべきか

	選挙権と同じ18歳以上にすべきだ	引き下げるべきだが、選挙権と同じ年齢まで引き下げる必要はない	今のままでよい	わからない
男性(285)	8%(23)	27%(76)	55%(158)	9%(25)
女性(334)	5%(17)	20%(67)	64%(215)	10%(33)
18～29歳(65)	3%(2)	34%(22)	51%(33)	12%(8)
30代(87)	9%(8)	26%(23)	53%(46)	10%(9)
40代(123)	6%(7)	24%(30)	56%(69)	12%(15)
50代(99)	4%(4)	18%(18)	69%(68)	9%(9)
60代(112)	5%(6)	24%(27)	61%(68)	10%(11)
70代(105)	8%(8)	20%(21)	65%(68)	7%(7)
80歳以上(37)	14%(5)	16%(6)	62%(23)	5%(2)
全体(628)	6%(40)	23%(147)	60%(375)	10%(61)

性別・年齢×Q11 さいたま市役所の庁舎を移転するべきか

	さいたま新都 心に移転すべ きである	浦和区から 移転すべき ではない	わからない	その他の場所 が良い
男性(285)	40%(115)	33%(94)	24%(69)	1%(4)
女性(334)	31%(104)	35%(118)	28%(93)	4%(13)
18～29歳(65)	28%(18)	28%(18)	42%(27)	3%(2)
30代(87)	34%(30)	34%(30)	28%(24)	2%(2)
40代(123)	35%(43)	35%(43)	24%(30)	3%(4)
50代(99)	33%(33)	31%(31)	33%(33)	2%(2)
60代(112)	34%(38)	36%(40)	27%(30)	3%(3)
70代(105)	44%(46)	36%(38)	13%(14)	3%(3)
80歳以上(37)	41%(15)	32%(12)	24%(9)	3%(1)
全体(628)	36%(223)	34%(212)	27%(167)	3%(17)

性別・年齢×Q12 「ツールドフランスさいたまクリテリウム」を知っているか

	知っている	知らない
男性(285)	62%(177)	36%(104)
女性(334)	58%(195)	41%(136)
18～29歳(65)	48%(31)	52%(34)
30代(87)	54%(47)	45%(39)
40代(123)	70%(86)	28%(35)
50代(99)	72%(71)	28%(28)
60代(112)	63%(70)	38%(42)
70代(105)	56%(59)	42%(44)
80歳以上(37)	32%(12)	62%(23)
全体(628)	60%(376)	39%(245)

性別・年齢×Q13 同性間のパートナーに、異性間のパートナーと同等の権利を認めることをどう思うか

	賛成	反対	わからない
男性(285)	50%(143)	17%(49)	32%(91)
女性(334)	63%(211)	9%(30)	27%(91)
18～29歳(65)	69%(45)	2%(1)	29%(19)
30代(87)	78%(68)	6%(5)	15%(13)
40代(123)	64%(79)	11%(13)	24%(30)
50代(99)	61%(60)	8%(8)	31%(31)
60代(112)	53%(59)	20%(22)	28%(31)
70代(105)	39%(41)	15%(16)	44%(46)
80歳以上(37)	16%(6)	38%(14)	46%(17)
全体(628)	57%(358)	13%(79)	30%(187)

性別・年齢×Q14 「A I（人工知能）」の発展についてどう思うか

	良い点の方が 多い	悪い点の方が 多い	わからない
男性(285)	58%(166)	7%(21)	33%(94)
女性(334)	38%(127)	10%(34)	51%(170)
18～29歳(65)	51%(33)	14%(9)	34%(22)
30代(87)	55%(48)	16%(14)	28%(24)
40代(123)	45%(55)	10%(12)	44%(54)
50代(99)	55%(54)	7%(7)	38%(38)
60代(112)	47%(53)	4%(5)	47%(53)
70代(105)	37%(39)	6%(6)	55%(58)
80歳以上(37)	38%(14)	8%(3)	54%(20)
全体(628)	47%(296)	9%(56)	43%(269)

性別・年齢×Q15 ボランティア活動を行った経験があるか

	ある	ない
男性(285)	37%(106)	61%(175)
女性(334)	46%(154)	53%(178)
18～29歳(65)	60%(39)	40%(26)
30代(87)	51%(44)	48%(42)
40代(123)	40%(49)	59%(73)
50代(99)	37%(37)	63%(62)
60代(112)	37%(41)	62%(69)
70代(105)	37%(39)	60%(63)
80歳以上(37)	35%(13)	65%(24)
全体(628)	42%(262)	57%(359)

性別・年齢×Q16 東京オリンピック・パラリンピックで、一般のボランティアとして、ヘルスケアやテクノロジーといった専門の技術を必要とするボランティアが募集されていることを知っているか

	知っている	知らない
男性(285)	30%(86)	69%(196)
女性(334)	33%(109)	67%(224)
18～29歳(65)	31%(20)	69%(45)
30代(87)	17%(15)	82%(71)
40代(123)	23%(28)	76%(94)
50代(99)	32%(32)	68%(67)
60代(112)	38%(43)	62%(69)
70代(105)	42%(44)	56%(59)
80歳以上(37)	41%(15)	59%(22)
全体(628)	31%(197)	68%(427)

性別・年齢×Q17 日本の今後の発電方法について、どの発電方法の割合を一番多くしたら良いか

	火力発電	原子力発電	水力発電	地熱発電	太陽光発電	風力発電、 波力発電	わからない
男性(285)	8%(22)	7%(20)	5%(15)	9%(25)	45%(128)	11%(30)	14%(40)
女性(334)	4%(14)	3%(10)	8%(26)	8%(27)	47%(156)	8%(28)	20%(68)
18～29歳(65)	11%(7)	8%(5)	6%(4)	8%(5)	40%(26)	6%(4)	22%(14)
30代(87)	5%(4)	6%(5)	5%(4)	8%(7)	38%(33)	15%(13)	22%(19)
40代(123)	3%(4)	9%(11)	8%(10)	7%(8)	44%(54)	11%(13)	17%(21)
50代(99)	5%(5)	-(0)	7%(7)	10%(10)	48%(48)	8%(8)	19%(19)
60代(112)	6%(7)	4%(5)	4%(5)	13%(14)	50%(56)	9%(10)	13%(14)
70代(105)	7%(7)	3%(3)	7%(7)	7%(7)	52%(55)	9%(9)	15%(16)
80歳以上(37)	5%(2)	3%(1)	11%(4)	5%(2)	46%(17)	5%(2)	19%(7)
全体(628)	6%(36)	5%(30)	7%(41)	8%(53)	46%(289)	9%(59)	18%(110)

性別・年齢×Q18 消費税率を10%に引き上げることに賛成か反対か

	賛成	反対	わからない
男性(285)	29%(82)	63%(180)	7%(21)
女性(334)	22%(73)	69%(229)	9%(30)
18～29歳(65)	23%(15)	62%(40)	15%(10)
30代(87)	16%(14)	69%(60)	14%(12)
40代(123)	26%(32)	64%(79)	9%(11)
50代(99)	30%(30)	62%(61)	8%(8)
60代(112)	21%(23)	74%(83)	5%(6)
70代(105)	26%(27)	68%(71)	6%(6)
80歳以上(37)	38%(14)	59%(22)	-(0)
全体(628)	25%(155)	66%(416)	8%(53)

<Q18で「反対」と答えた方に>

性別・年齢×Q18A 反対の理由

	金銭面での 負担が増える から	景気が悪化 することが 心配だから	国の税収は今 のままで十分 だと思うから	増税した分の 税金が適切に 使われると思 えないから
男性(180)	28%(50)	15%(27)	3%(5)	54%(98)
女性(229)	34%(78)	6%(14)	1%(3)	59%(134)
18～29歳(40)	35%(14)	5%(2)	-(0)	60%(24)
30代(60)	40%(24)	5%(3)	2%(1)	53%(32)
40代(79)	34%(27)	15%(12)	1%(1)	49%(39)
50代(61)	33%(20)	10%(6)	2%(1)	56%(34)
60代(83)	25%(21)	8%(7)	2%(2)	64%(53)
70代(71)	30%(21)	10%(7)	3%(2)	58%(41)
80歳以上(22)	27%(6)	18%(4)	5%(1)	50%(11)
全体(416)	32%(133)	10%(41)	2%(8)	56%(234)

性別・年齢×Q19 少年法の適用年齢を引き下げること賛成か

	賛成	反対	わからない
男性(285)	82%(234)	10%(29)	6%(17)
女性(334)	78%(259)	8%(27)	13%(43)
18～29歳(65)	75%(49)	12%(8)	11%(7)
30代(87)	83%(72)	8%(7)	8%(7)
40代(123)	79%(97)	11%(13)	10%(12)
50代(99)	88%(87)	6%(6)	6%(6)
60代(112)	78%(87)	9%(10)	12%(13)
70代(105)	77%(81)	9%(9)	11%(12)
80歳以上(37)	68%(25)	8%(3)	19%(7)
全体(628)	79%(498)	9%(56)	10%(64)

Q21 普段、テレビ、新聞、インターネットで政治のニュースをどの程度見たり読んだりするか

性別・年齢×Q21A テレビで政治のニュースを見る

	ほぼ毎日 見ている	週に1回以上 見ている	あまり見ない	まったく 見ない	わからない
男性(285)	55%(158)	23%(66)	14%(41)	5%(13)	1%(4)
女性(334)	57%(191)	22%(74)	17%(56)	3%(11)	-(0)
18～29歳(65)	26%(17)	34%(22)	23%(15)	12%(8)	3%(2)
30代(87)	38%(33)	30%(26)	22%(19)	7%(6)	2%(2)
40代(123)	49%(60)	28%(34)	20%(24)	3%(4)	-(0)
50代(99)	59%(58)	24%(24)	15%(15)	2%(2)	-(0)
60代(112)	73%(82)	12%(13)	14%(16)	1%(1)	-(0)
70代(105)	71%(75)	17%(18)	7%(7)	3%(3)	-(0)
80歳以上(37)	78%(29)	11%(4)	11%(4)	-(0)	-(0)
全体(628)	56%(354)	22%(141)	16%(100)	4%(24)	1%(4)

性別・年齢×Q21B 新聞で政治の記事を読む

	ほぼ毎日 読んでいる	週に1回以上 読んでいる	あまり 読まない	まったく 読まない	わからない
男性(285)	35%(100)	10%(29)	23%(65)	29%(84)	1%(4)
女性(334)	24%(79)	16%(52)	26%(87)	33%(111)	1%(2)
18～29歳(65)	6%(4)	5%(3)	23%(15)	62%(40)	3%(2)
30代(87)	5%(4)	11%(10)	28%(24)	54%(47)	1%(1)
40代(123)	17%(21)	15%(18)	27%(33)	39%(48)	2%(2)
50代(99)	24%(24)	19%(19)	26%(26)	29%(29)	-(0)
60代(112)	47%(53)	10%(11)	24%(27)	18%(20)	1%(1)
70代(105)	51%(54)	14%(15)	21%(22)	11%(12)	-(0)
80歳以上(37)	54%(20)	22%(8)	16%(6)	8%(3)	-(0)
全体(628)	29%(180)	13%(84)	24%(153)	32%(199)	1%(6)

性別・年齢×Q21C インターネットで政治のニュースを見る

	ほぼ毎日 見ている	週に1回以上 見ている	あまり見ない	まったく 見ない	わからない
男性(285)	35%(100)	19%(55)	19%(55)	22%(64)	2%(6)
女性(334)	27%(90)	18%(61)	25%(83)	26%(88)	2%(6)
18～29歳(65)	26%(17)	32%(21)	23%(15)	15%(10)	3%(2)
30代(87)	32%(28)	23%(20)	34%(30)	8%(7)	1%(1)
40代(123)	46%(57)	25%(31)	17%(21)	10%(12)	-(0)
50代(99)	34%(34)	24%(24)	29%(29)	11%(11)	-(0)
60代(112)	29%(33)	13%(14)	21%(23)	35%(39)	2%(2)
70代(105)	20%(21)	5%(5)	20%(21)	50%(53)	2%(2)
80歳以上(37)	8%(3)	5%(2)	8%(3)	57%(21)	14%(5)
全体(628)	31%(193)	19%(117)	23%(142)	24%(153)	2%(12)

性別・年齢×F4 さいたま市に住んでどれくらいか

	1年未満	2～3年未満	4年～10年 未満	10年～20 年未満	20年以上
男性(285)	2%(5)	6%(16)	9%(27)	18%(51)	65%(186)
女性(334)	1%(3)	8%(26)	11%(38)	14%(48)	66%(219)
18～29歳(65)	3%(2)	17%(11)	12%(8)	31%(20)	37%(24)
30代(87)	7%(6)	10%(9)	34%(30)	13%(11)	36%(31)
40代(123)	1%(1)	11%(13)	10%(12)	29%(36)	50%(61)
50代(99)	-(0)	2%(2)	8%(8)	20%(20)	70%(69)
60代(112)	-(0)	4%(5)	3%(3)	4%(4)	89%(100)
70代(105)	-(0)	-(0)	3%(3)	7%(7)	90%(95)
80歳以上(37)	-(0)	5%(2)	3%(1)	11%(4)	81%(30)
全体(628)	1%(9)	7%(42)	10%(65)	16%(102)	65%(410)

性別・年齢×F6 同居人数

	0人	1人	2人	3人	4人以上
男性(285)	11%(32)	24%(68)	22%(63)	25%(70)	18%(50)
女性(334)	11%(38)	26%(88)	25%(85)	19%(63)	17%(57)
18～29歳(65)	12%(8)	17%(11)	18%(12)	26%(17)	26%(17)
30代(87)	10%(9)	11%(10)	23%(20)	32%(28)	22%(19)
40代(123)	6%(7)	14%(17)	26%(32)	33%(40)	21%(26)
50代(99)	7%(7)	17%(17)	28%(28)	27%(27)	18%(18)
60代(112)	15%(17)	41%(46)	27%(30)	8%(9)	8%(9)
70代(105)	16%(17)	43%(45)	18%(19)	8%(8)	14%(15)
80歳以上(37)	16%(6)	32%(12)	24%(9)	14%(5)	14%(5)
全体(628)	11%(71)	25%(158)	24%(150)	21%(134)	17%(109)

性別・年齢×F8 社会の情報を得るもの

	テレビ	ラジオ	新聞	インターネット[LINE・Twitter(ツイッター)なども含む]	家族や友人からの話	その他
男性(285)	46%(131)	2%(5)	13%(38)	34%(97)	1%(2)	-(0)
女性(334)	53%(176)	2%(8)	9%(30)	31%(103)	1%(2)	-(0)
18～29歳(65)	29%(19)	-(0)	2%(1)	66%(43)	-(0)	-(0)
30代(87)	31%(27)	-(0)	3%(3)	57%(50)	3%(3)	-(0)
40代(123)	46%(56)	2%(3)	3%(4)	46%(56)	-(0)	-(0)
50代(99)	55%(54)	1%(1)	5%(5)	33%(33)	1%(1)	-(0)
60代(112)	63%(71)	4%(4)	15%(17)	14%(16)	1%(1)	-(0)
70代(105)	60%(63)	5%(5)	25%(26)	4%(4)	-(0)	-(0)
80歳以上(37)	59%(22)	-(0)	35%(13)	-(0)	-(0)	-(0)
全体(628)	50%(312)	2%(13)	11%(69)	32%(202)	1%(5)	-(0)

性別・年齢×F9 家庭用の固定電話がある

	ある	ない
男性(285)	82%(235)	18%(50)
女性(334)	84%(279)	16%(55)
18～29歳(65)	69%(45)	31%(20)
30代(87)	45%(39)	55%(48)
40代(123)	87%(107)	13%(16)
50代(99)	92%(91)	8%(8)
60代(112)	93%(104)	7%(8)
70代(105)	93%(98)	7%(7)
80歳以上(37)	97%(36)	3%(1)
全体(628)	83%(520)	17%(108)

性別・年齢×F10 スマホ持っているか

	はい	いいえ
男性(285)	70%(200)	30%(85)
女性(334)	74%(247)	26%(86)
18～29歳(65)	100%(65)	-(0)
30代(87)	95%(83)	5%(4)
40代(123)	90%(111)	10%(12)
50代(99)	83%(82)	17%(17)
60代(112)	63%(71)	37%(41)
70代(105)	36%(38)	63%(66)
80歳以上(37)	14%(5)	86%(32)
全体(628)	72%(455)	27%(172)

性別・年齢×F11 電話の利用

	固定電話 だけを使う	携帯電話 だけを使う	両方使うが 主に固定電話	両方使うが 主に携帯電話	両方とも同じ 程度使う	両方とも 使わない
男性(285)	8%(22)	31%(89)	11%(30)	41%(116)	6%(16)	4%(11)
女性(334)	8%(28)	25%(85)	16%(52)	43%(143)	7%(22)	1%(3)
18～29歳(65)	2%(1)	52%(34)	5%(3)	34%(22)	2%(1)	6%(4)
30代(87)	-(0)	72%(63)	3%(3)	18%(16)	2%(2)	3%(3)
40代(123)	2%(2)	24%(30)	13%(16)	55%(68)	4%(5)	2%(2)
50代(99)	6%(6)	17%(17)	20%(20)	44%(44)	11%(11)	1%(1)
60代(112)	7%(8)	18%(20)	12%(13)	55%(62)	6%(7)	1%(1)
70代(105)	14%(15)	11%(12)	17%(18)	44%(46)	10%(11)	2%(2)
80歳以上(37)	49%(18)	3%(1)	27%(10)	14%(5)	3%(1)	5%(2)
全体(628)	8%(50)	28%(177)	13%(83)	42%(263)	6%(38)	2%(15)