

# 大学院生との連携による ラーニングアドバイザー制度

－立教大学図書館における学習支援の取り組み事例－

立教大学新座図書館 鈴木 加奈子

SALA第23回研修会

# 本日の内容

- 1.ラーニングアドバイザー制度とは
- 2.新座図書館におけるラーニングアドバイザー制度
  - ◇特色
  - ◇利用状況と事例
  - ◇成果
  - ◇課題と今後の発展
- 3.新たな新座キャンパス学習支援スペースの紹介
- 4.立教大学図書館で行っているその他の連携サービス

# 1. ラーニングアドバイザー制度とは

- 図書館が実施している学習支援サービス
- 大学院生によるピアサポート
- 学部学生へのレポート・論文作成支援
- 情報リテラシー教育の補完
- ラーニングコモンズへの第一歩

# 1. ラーニングアドバイザー制度とは

## 【サービス概要】

場 所	時 間	期 間
図書館本館 旧館1階グループ閲覧室 (池袋キャンパス)	【月～金】 12:00～17:00	4月～7月、10月～1月 (授業、試験期)
新座図書館 閲覧カウンター左側 (新座キャンパス)	【土】(試験期のみ) 9:00～12:30	

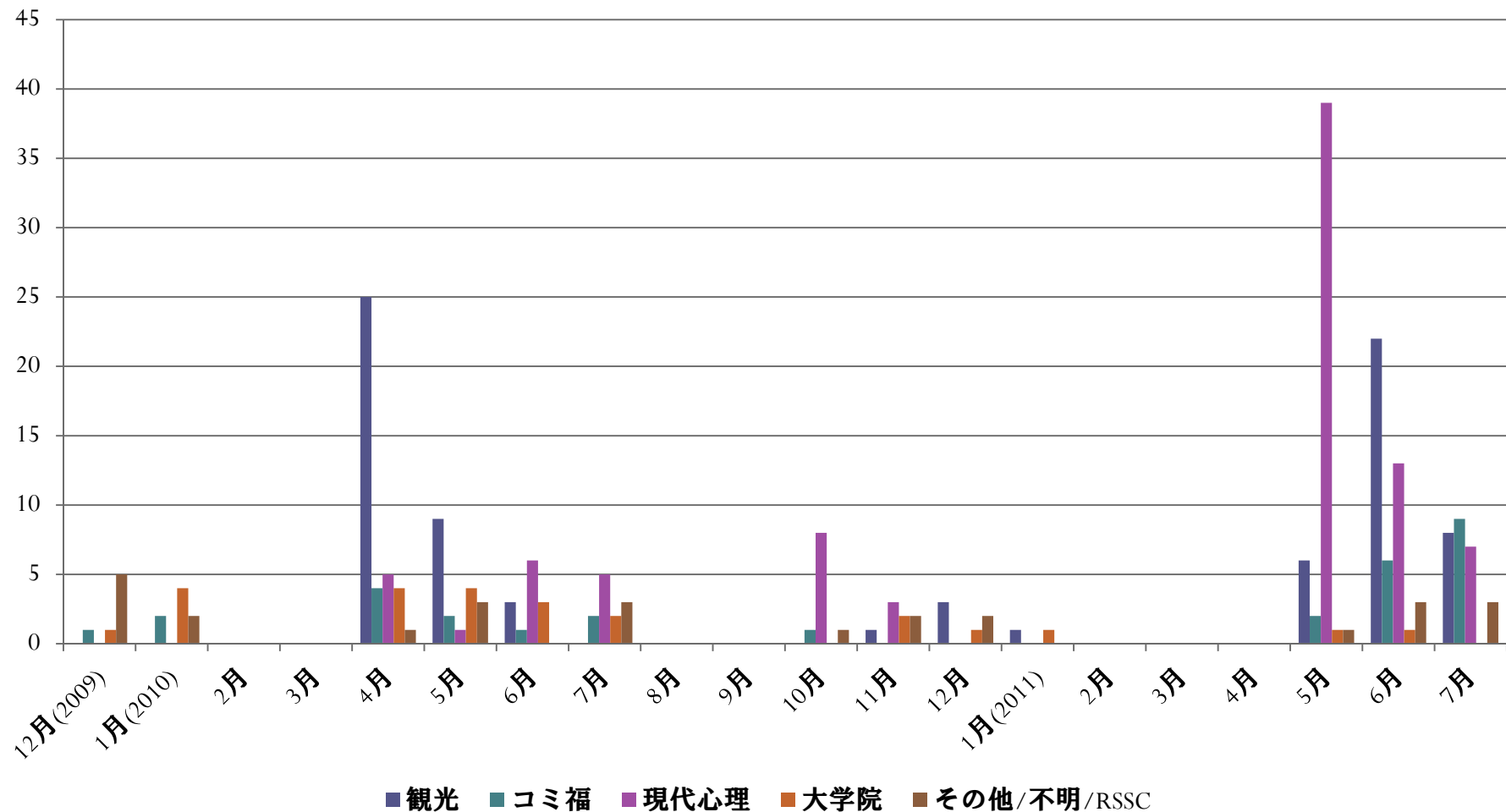
## 2. 新座図書館における ラーニングアドバイザー制度

### ◇特色

- ・相談しやすい環境  
閲覧メインカウンター横に設置
- ・学部の特徴に対応  
新座設置の3学部からアドバイザーを依頼  
心理学科の特質的な質問に対応

## 2. 新座図書館における ラーニングアドバイザー制度

【学部別／月別利用統計(2009年12月～2011年7月)】



## ライブラリー・ツアー! (図書館本館 OR 新座図書館)

2019年は、開館100周年にあたり、資料の保存と調べられるケースを新たながら、図書館を巡ってみましょう。

本館：〒350-8580 埼玉県川口市大宮1-1-1 1961  
 新座館：〒350-0101 埼玉県新座市大宮1-1-1 1961  
 予約・申し込み：ライブラリー・ツアー申込書(新座館)またはライブラリー・ツアー申込書(本館)をダウンロードして、お申し込みください。

### 1 START! 入館ゲート

図書館の入館ゲートを通るには、学生証が必要です。入館前に入ったら、まずは「図書印本館利用案内」または「新座図書館利用案内」を1枚ずつに取ってください。利用案内に乗っているマップを参考に、これから紹介する各コーナーを巡っていきましょう。

わからない時は、お礼をいただける図書スタッフにいつでも声をかけてください。

### 2 閲覧カウンター

図書の貸出・返却、貸出・予約の手続き、蔵書資料の出し入れを行います。わからないことはスタッフまでどうぞ。

Q 閲覧カウンターを覗き込んで、資料の出し入れの様子を見たいです。



図書本館

### 3 OPAC

OPACは、図書の資料を検索できるオンラインデータベースのことです。図書館にある蔵書情報だけでなく、図書館ウェブサイトからもアクセスできます。

Q 「OPAC」にアクセスする際に、パスワードを知らないとログインできません。パスワードを教えてください。



図書本館

### 4 新聞コーナー

毎日・朝刊・毎日・日曜の3大産をはじめとする国内外の主要な新聞を閲覧できます。

Q 新聞の読みかたや、記事の読みかたがわかりません。新聞の読みかたを教えてください。



図書本館

※1日、1冊ずつしか閲覧できません。

### 10 GOAL! ラーニングアドバイザー

ラーニングアドバイザーがGOALで待っています。お話を聞かせて、エコバッグをもらいましょう。

1 立教キャンパスの方向けの学習支援グループ相談室2  
 2 立教キャンパスの方向けのラーニングアドバイザー専任カウンター(図書カウンター横)



立教大学

### 9 レファレンスカウンター

資料の探し方についてお尋ねや、学生書の資料の取り寄せ・貸出などの受け付けを行っています。

Q 資料の探し方についてお尋ねや、学生書の資料の取り寄せ・貸出などの受け付けを行っています。



図書本館

### 8 メディア資料

70館の種メディアライブラリーと動画視聴コーナー、CDや映画のビデオ・DVDなどの視聴資料があります。専用ブースで視聴することも借りすることもできます。

Q CDや映画の視聴コーナーには、専用ブースで視聴することも借りすることもできます。



メディアライブラリー

※1日、1冊ずつしか閲覧できません。

### 7 キャリア支援図書コーナー&旅行ガイドブックコーナー

職業系図書や就職支援の資料、旅行ガイドブックコーナーには、キャリア支援図書コーナーと旅行ガイドブックコーナーがあります。

Q キャリア支援図書コーナーには、就職支援の資料があります。



立教大学

### 6 授業用テキストコーナー

シラバス(講義内容)に掲載されているテキストを販売しています。学期別に取扱いが異なります。

Q 授業用テキストコーナーには、シラバスに掲載されているテキストが販売されています。



図書本館

# 図書館を巡り、オリジナルエコバッグを手に入れよう!

立教大学図書館では、4月6日(月)～23日(金)の期間(土日を除く)にLibrary Weekを開催します。本館で紹介する「図書本館」または「新座図書館」の各コーナーを巡りながらクイズに答えてみましょう。GOALにたどりついた方には、もちろん図書館オリジナルのエコバッグを差し上げます。新入生はじめ多くの皆さんの参加をお待ちしています。



### 5 雑誌コーナー

最新号から一世代前のまでの雑誌が並んでいます。バックナンバーは、各半額、割愛に取扱われるものもあります。

Q 雑誌のバックナンバーは、各半額で販売されています。



図書本館

## LIBRARY WEEK 特別企画

ライブラリー・ツアーに参加し、本の探し方を学ぼう

●本の探し方講習会  
 立教大学図書館での本の探し方について学びます。所蔵者は図書館本館および新座図書館の読書カウンターで申し込みください。(各館内自由参加です。)

開催日時 4月20日～23日(土日を除く)  
 開催場所 本館1階(19分館横)  
 申し込み 無料

※開催期間中は1階グループ相談室2は閉館となります。  
 ※新座図書館グループ相談室2は閉館となります。

## 研究図書館案内

総合学術図書館である図書館本館のほかに、立教キャンパスには2つの研究図書館があります。各学系・専攻科に関連した分野の図書・雑誌をはじめ、専攻用資料が豊富にあります。学生にも利用できますので、ぜひ研究活動にも足を運んでください!

※本館と併設し、学術図書と専門図書などの蔵書も揃っています。

## 人文科学系図書館

5階館(1階・5階)・15階館



## 社会科学系図書館

12階館(1階・地下1階・地下2階)



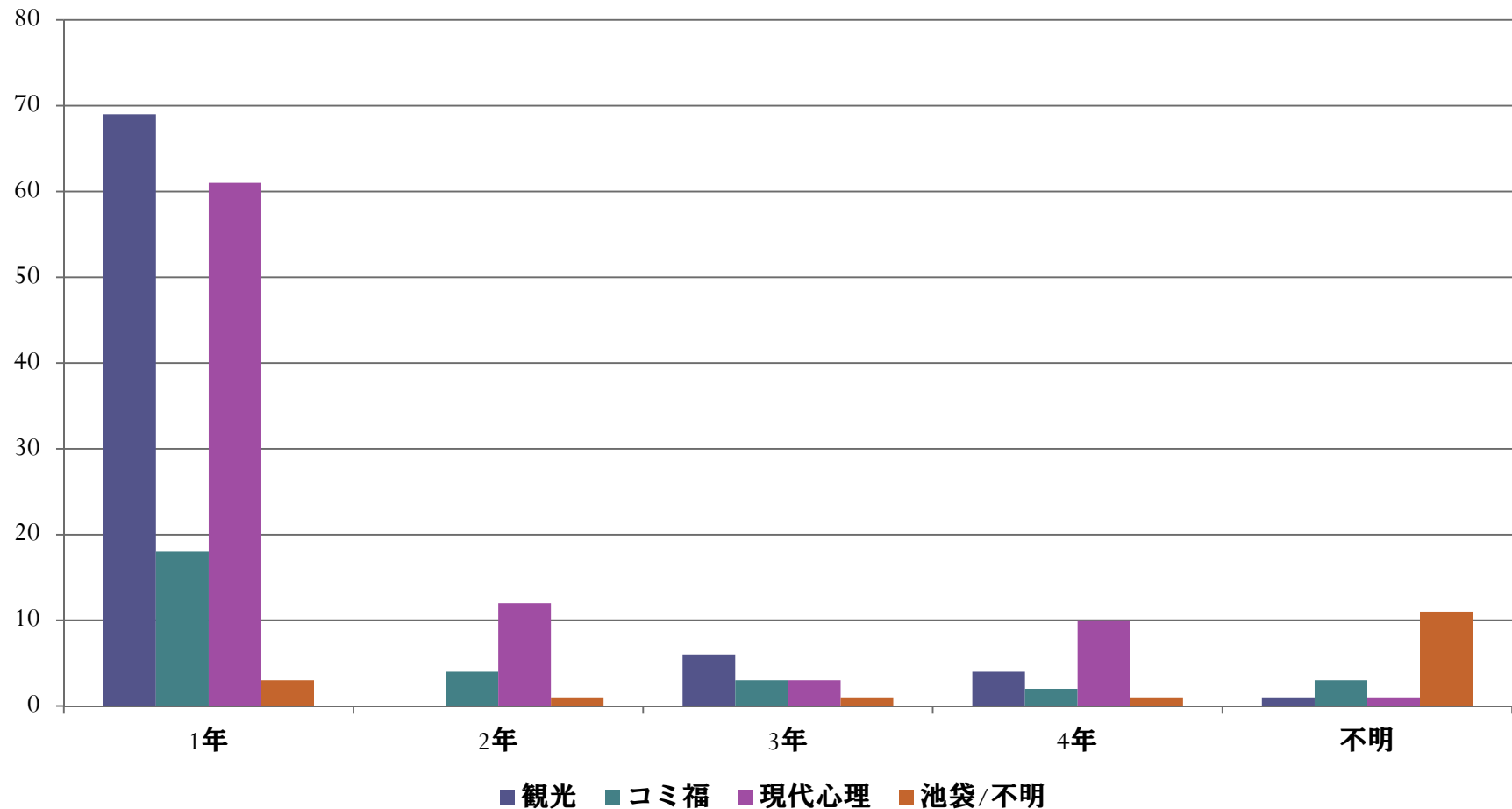
## 自然科学系図書館

4階館(2階)



## 2. 新座図書館における ラーニングアドバイザー制度

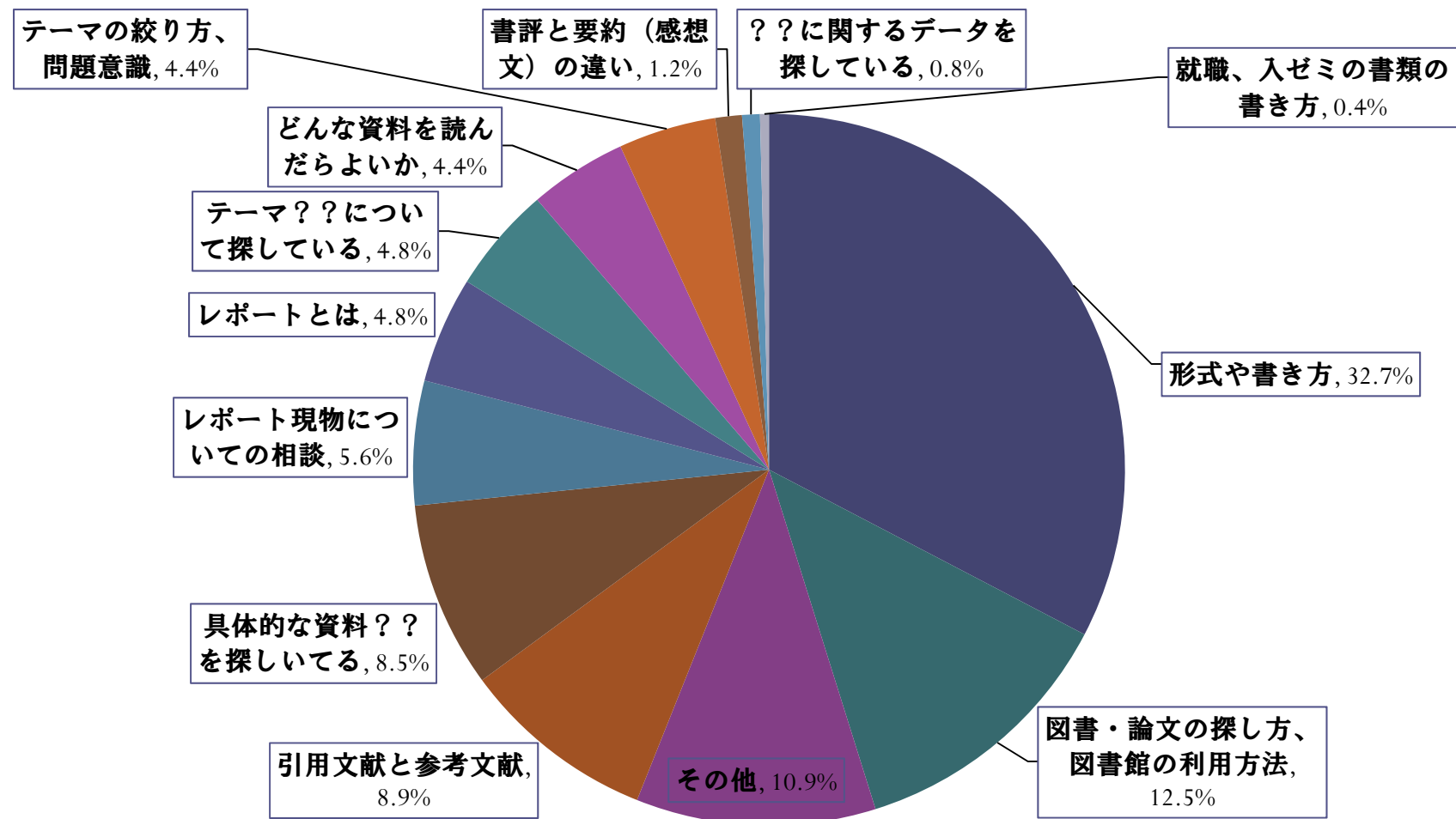
【学部別／学年別利用統計(2009年12月～2011年7月)】





## 2. 新座図書館における ラーニングアドバイザー制度

### 【質問の種類別割合】



## 2. 新座図書館における ラーニングアドバイザー制度

### ◇成果

- ・リピーターの増加  
⇒制度の定着
- ・ラーニングアドバイザー自身の成長  
⇒コミュニケーション能力の向上
- ・図書館とラーニングアドバイザーとの  
更なる協力関係

いつでも、また  
来てください！の一言

## 2. 新座図書館における ラーニングアドバイザー制度

### ◇課題

- ・後期の利用伸び悩み
- ・学内への広報、周知
- ・池袋キャンパスのラーニングアドバイザーとの連携協力
- ・ラーニングアドバイザーの研修制度

### ◇今後の展開

- ・グループ学習エリアにおける、より積極的な活動
- ・ライティング・サポートのさらなる充実
- ・図書館における、その他の学習支援活動との連携

レポートや論文… 大学には『学び』の疑問がいっぱい！

そうだ！

ラーニングアドバイザーに聞いてみよう♪

〔場所〕 新座図書館カウンター

〔時間〕 12:00～17:00 (月曜～金曜)

〔ラーニングアドバイザー〕 大学院生が対応

〔アドバイス内容〕

レポート・論文に限らず、学習の仕方をサポート

\*注意\* レポート・論文の文字校正や評価は行いません。



立教大学新座図書館

### 3.新たな新座キャンパス 学習支援スペースの紹介

- 2012年4月オープンに向けて、準備中
- 新座図書館の新たなグループ学習エリア
- 各学部、新座事務部局、図書館との連携
- 無線LAN、ノートPC貸出などによるハード面の充実
- ラーニングアドバイザー配置などによるソフト面の充実

### 3.新たな新座キャンパス 学習支援スペースの紹介

◇機能が異なる3つのエリアで構成

- ・グループ学習エリア

自由に机や椅子を組み合わせて、話し合いをしながらグループ学習を行うエリア。

- ・多目的エリア

図書館企画の講習会を行うエリア。

通常は、グループ学習エリアに準じた利用。

- ・グループ学習室(8人～10人規模、4部屋)

用途に合わせて予約して利用する学習室。

## 4.立教大学図書館で行っている その他の連携サービス

- 学部との連携⇒ 授業内情報検索講習会
- メディアセンターとの連携⇒ 学生へのノートPC 貸出
- キャリアセンターとの連携⇒  
図書館データベース講習会開催の広報依頼、  
キャリアセンターから学生へのお知らせ配布、  
キャリア情報パスファインダーの作成 など
- ボランティアセンターとの連携⇒  
ボランティア関連図書一覧の作成
- 大学教育開発支援センターとの連携⇒  
学習支援連携及び共同シンポジウム開催 など

ご静聴ありがとうございました

本日の事例発表が、少しでも皆様のお役に  
立てばと願っております。